

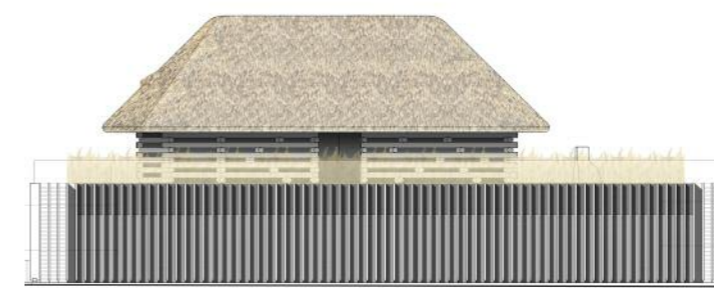
## Pavilionul României la Expo Milano 2015

INTERVIU DE  
RÉKA TUGUI

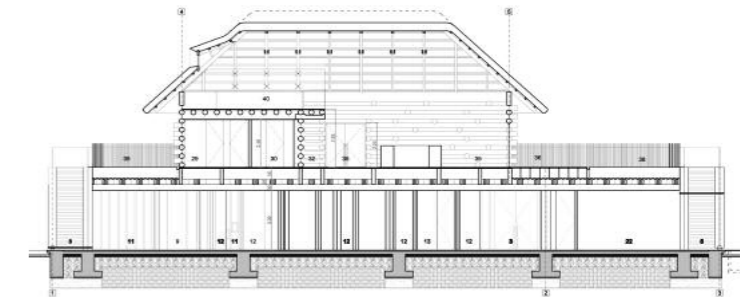
**URMĂTOAREA EXPOZIȚIE UNIVERSALĂ** va fi găzduită de orașul Milano, având ca temă generală o problemă extrem de actuală a societății contemporane, "Hrănirea planetei, energie pentru viață". Pentru realizarea pavilionului României, Ministerul Afacerilor Externe a lansat un concurs de idei, deschis tuturor propunerilor și soluțiilor integrate, atât prin intermediul ideii arhitecturale cât și al temei de expunere, bazate pe originalitate, creativitate și sustenabilitate. Despre proiectul câștigător, "În armonie cu natura" (*Living with Nature*), realizat în asociere de Artline și Adest Architecture, am avut plăcerea să stăm de vorbă pe larg cu arh. Radu Teacă și arh. Radu-Petre Năstase, reprezentanții celor două birouri de arhitectură.



**COAUTORI:** ARTLINE (lider de asociere) - conf. dr. arh. Radu Teacă; ADEST ARCHITECTURE (asociat) - lect. dr. arh. Radu-Petre Năstase  
**COLABORATORI:** arh. Alexandru Pintea, arh. Eneth-Agota Koszti, arh. Iulia Tomuş, arh. Sorana Ferăstrăeru, urb. Peisagist Anca Mărgăritescu  
**STRUCTURI:** CONCEPT STRUCTURE - ing. Cristian Năstase  
**INSTALAȚII:** GENERAL INSTAL COMP - ing. Bogdan Popescu (instalații HVAC), ing. Alexandru Meliță (instalații sanitare), ing. Mihai Dumitrescu (instalații electrice)  
**MACHETA:** arh. Adrian Mitu  
**TEMATICĂ EXPUNERE/EVENIMENTE:** OXYGEN PUBLIC RELATIONS – Tereza Tranakas (director general), Răzvan Jurca (director de creație)  
**CONSULTANȚĂ AGROBUSINESS:** AGRICULTURE CAPITAL & ENGINEERING – ing. Felix Lucutar  
**ANIMAȚII 3D:** ATELIER VITEC – arh. Bogdan Vitec



Fațada de Vest. Prima etapă



Secțiune longitudinală A-A'. Etapa a doua

În urma expoziției de la Shanghai din 2010, când organizarea concursului pentru desemnarea proiectului pentru pavilionul României a suscit o serie de controverse, printre care cea mai importantă a fost lipsa consultării organizațiilor profesionale ale arhitecților, în ce măsură se poate vorbi despre o evoluție a dialogului dintre instituțiile statului și breaslă?

Credem că pentru Expoziția de la Milano 2015, față de Shanghai 2010 a fost un pas înainte în ceea ce privește transparența și dialogul cu Ordinul Arhitecților din România, în cazul de față reprezentant al breslei noastre. În primul rând organizarea unei competiții de idei reprezintă un lucru insolit față de Shanghai și nu numai, iar participarea unor membrii OAR în juriul concursului garantează un salt calitativ în ceea ce privește o mai corectă evaluare a proiectelor. De altfel efectul acestor aspecte s-a concretizat în numărul și calitatea proiectelor, fapt mai greu decelabil în istoria unor concursuri similare.

**Tematica generală a Expo Milano face referiri directe la agricultură, un sector cu o**

**lungă tradiție în România și cu un potențial extraordinar pentru dezvoltarea ei în viitor. Cum se reflectă această relație dintre tradiție și modernitate în proiectul dumneavoastră?**

Este foarte important de menționat că tema Expoziției nu se referă numai la ceea ce privește hrana Planetei ci și la energiile regenerabile sau "verzi". Ideea care a stat la baza proiectului nostru a fost aceea a unei intimități, a armoniei dintre tradiție și modernitate. O influență puternică a avut și poziția Prințului Charles față de viața, tradițiile și biodiversitatea din Transilvania. De asemenea, după discuțiile avute și cu mari cultivatori bio din zona Deltei Dunării, zonă foarte căutată întrucât terenul este tânăr și nepoluat am ajuns la concluzia că această simbioză de care aminteam mai sus este drumul pe care trebuie să mergă agricultura românească. Tot de la agricultori am aflat că sunt mulți țărani care fac agricultură bio dar își vând produsele ca pe unele obișnuite. Apologia Prințului Charles pentru puritatea vieții din zonele vizitate din România dar și aceste informații venite din partea unor profesioniști ne-a călăuzit spre ideea generato-

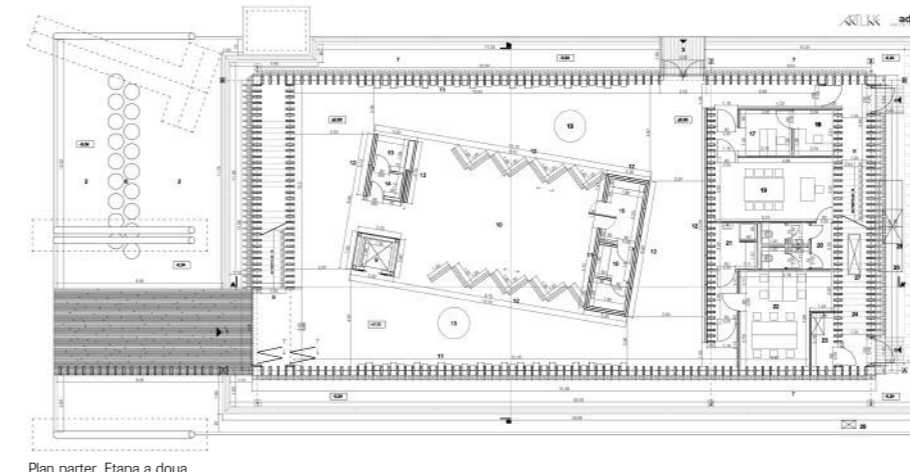
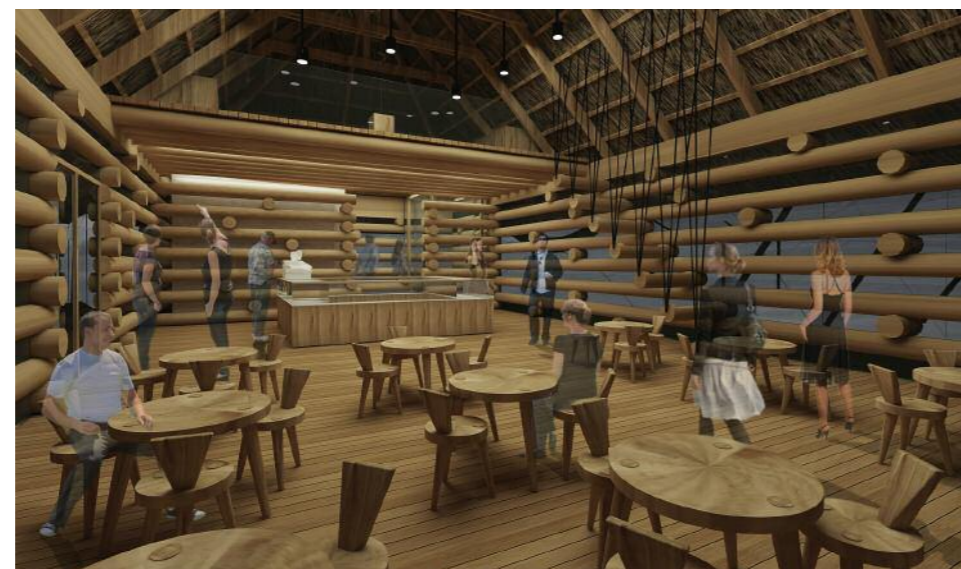
rare a acestui demers, aceea a livezii țăranelui capabilă de a produce produse bio de înaltă calitate, din ce în ce mai căutată pe piața europeană. Avem poate posibilitatea de a transforma înapoierea tehnologică, economică și administrativă într-un avantaj în care intervenția umană în natură să fie cât mai discretă dar în același timp să poarte marca unor tehnologii contemporane noninovative. Noi ne-am dorit ca Pavilionul României să întruchipeze sinteza dintre natural, tradițional și un mod de viață contemporan cu tehnologia aferentă. De fapt el este compus din două straturi: primul, parterul, care este un nivel de informare unde toți pereții interiori (exceptându-i pe cei exteriori, structurali, din lamele de lemn stratificat) sunt de fapt pereți media, unii dintre ei fiind chiar pliabili pentru o flexibilitate totală a spațiului. Parterul este împărțit în patru zone tematice iar în miez se află sala multifuncțională ce poate fi închisă sau deschisă total. Apelând la căști de ultimă generație și la tehnologia bluetooth, vizitatorul va avea traducerea din cască în acord cu zona tematică în care se află. Astfel toate informațiile în ceea ce privește aspectele esențiale din România; tradiție, biodiversitate, ►



cercetare, economie etc. vor putea fi prezentate prin acest sistem dinamic și vresatil constituit din sistemul de pereți media având la bază tehnologia LED. Pentru a facilita comunicarea prin intermediul acestor display-uri, plafonul și pardoseala vor fi albe astfel încât imaginile să nu fie concurate în percepție de alte elemente. Intrarea, cu perețele lateral alungit sub forma unui nai, realizat tot din lamele de lemn stratificat este prevăzută cu senzori care la trecerea vizitatorilor vor declanșa câteva note generând o temă muzicală izvorâtă din tradiția noastră. Este foarte important de menționat că referitor la aspectul energiilor regenerabile, zona din dreptul planșeului și a pământului va fi placată cu celule fotovoltaice care vor acoperi o parte din consumul Pavilionului. De asemenea vom încerca în limitele bugetului ca și geamurile de la parter să aibă inserate celule fotovoltaice ce vor contribui și ele la diminuarea consumului de energie electrică. Pentru apa caldă menajeră, în partea opusă intrării sunt prevăzute două panouri solare ce sunt amplasate peste zona instalației de tratare a apei care anturează construcția. Al doilea strat este destinat restaurantului și grădinii unde vor crește legume din soiuri românești. Restaurantul este întrupat sub forma unei locuințe tradiționale interpretată într-o cheie contemporană. Pentru o vizibilitate mai mare către grădina ce o înconjoară casa are pereții din bărne ce se îmbină în mod tradițional la colțuri, bărne care însă alternează cu fâșii din geam de aceeași

înălțime. Construcția acoperită cu stuf, prin streșinile generoase invocă prispa ca element important al tradiției românești, ca factor mediator între exterior și interior. În centrul restaurantului se află zona de prezentare și vânzare ce are deasupra un element compus din patru fețe media, unde sunt prezentate produsele culinare din diverse colțuri ale țării dar și filme și imagini ce conturează profilul României. Acoperișul din stuf și grădina sunt elemente ce respectă spiritul expoziției, organizatorii cerând prin regulament ca peste 50% din acoperire să fie de natură vegetală. Nu credem că este lipsit de interes faptul că grădina va fi irigată printr-un sistem de picură-

toare care va fi alimentat dintr-un rezervor amplasat în pământ ce va acumula apa din ploii. De asemenea va fi folosită și apa provenită din condensul instalației de climatizare. Și dacă tot vorbim de această instalație, ea va fi ascunsă la parter în plafon iar la etaj aparatele vor fi amplasate sub restaurant pe înălțimea de 50 de centimetri a pământului din grădină, astfel că instalația respectivă nu va avea nicio ingerință asupra designului interior. Restaurantul va fi și el contrastant, astfel că pe lângă bărnele, pardoseala din lemn și stuful de pe acoperiș vor coexista display-uri LCD, placi din sticlă, cabluri din inox etc., toate acestea fiind în slujba ideii noastre de a evidenția armonia dintre



Plan parter. Etapa a doua

natură, tradiție pe deoparte și tehnologie pe de alta. Aceste contraste natural-tehnologic, tradițional-contemporan credem că se pot decela și între cele două niveluri, parterul neutru, înzestrat cu multă tehnologie și restaurantul, casa tradițională, interpretat într-o manieră contemporană și grădina care o înconjoară. De fapt Pavilionul însuși încearcă să găsească răspuns la problema coexistenței dintre tradiție și modernitate, și de ce nu între urbanitate și natură.

**Una dintre cerințele competiției a fost aceea de organiza spațiul de așa manieră încât să ofere vizitatorilor, în cadrul unei vizite de scurtă durată, informații relevante despre România. Mai mult, conform estimărilor, pavilionul va fi vizitat de aproximativ 1 000 de persoane/oră, ceea ce implică un parcurs expozițional cât mai eficient. Cum răspunde proiectul propus acestor nevoi?**

Credem că sistemul de pereți media va fi o soluție destul de directă și fără echivoc de informare, având în vedere versatilitatea, dinamica dar și dimensiunile panourilor media. Problema va fi în alegerea materialelor care vor fi prezentate. Tehnic, la dispoziție ne vor sta imagini, filme (care vor rula unul sau mai multe pe același perete) și sunete. Câștile conectate prin bluetooth la imaginile din zona unde se afla vizitatorul vor facilita receptarea cât mai fidelă a informațiilor. De asemenea accesul facil la etaj pe două scări exterioare dar și cu ajutorul unui ascensor

vor contribui la parcurgerea Pavilionului. Meniul din restaurant, constituit din mâncăruri tradiționale din diverse zone ale României cu legume culese din grădină va fi și el prezentat atât concret în vitrine cât și pe display-urile LCD suspendate de acoperiș. Tot pentru fluiditate, circulația în Pavilion va fi ghidată și de scenografia dată de liniile cu LED (strip-uri) amplasate pe fiecare lamelă din lemn stratificat de pe conturul parterului, care prin mișcare vor indica sensul de vizitare dar și poziția scărilor de la etaj.

**Competiția a vizat atât proiectul de arhitectură al pavilionului cât și elaborarea temei de expunere. În ce măsură reușesc cele două aspecte să dialogheze pentru a oferi vizitatorului o experiență unitară și memorabilă?**



Fluxul apelor pluviale. Prima etapă

Credem că prin faptul că ne-am prezentat împreună cu o echipă de concepție, publicitate și organizare de evenimente, constituie un avantaj. Lucrul în echipă și faptul că noi ca arhitecți suntem liderii acestei grupări ne conferă avantajul de a fi mereu informați despre tema și forma evenimentelor astfel încât putem face acordul fin al acestora cu forma și spiritul Pavilionului.

**Conform regulamentului, proiectul câștigător urmează să fie dezvoltat în urma consultărilor cu organizatorii expoziției. În ce stadiu se află în prezent proiectul și ce modificări semnificative a suferit?**

În primul rând, marele nostru regret este că după îndelungi discuții cu organizatorii, aceștia ne-au redus drastic oglinda de apă, mai ales din fața Pavilionului. Pentru noi apa are în economia proiectului mai multe conotații; în primul rând ne duce cu gândul la privilegiul de a avea Delta Dunării, element important pentru profilul natural al României, iar apoi apa, de ce nu, este și un simbol purificator, purificare de care are atâta nevoie societatea românească de astăzi. Bineînțeles că a trebuit să facem mai multe modificări începând cu treptele, toaletele, vestiarele etc. din necesitatea de a ne sincroniza cu legile și normele italiene de construcție. Acum am trecut de faza proiectului preliminar și ne aflăm într-o fază similară unui proiect de autorizație de construcție urmând a fi elaborat caietul de sarcini. 📄